

# CAL GRAVAT



AMB EL PREU DEL GAS PELS NÚVOLS  
ENTREVISTA A ELISA ALTIMIRAS  
REUNIÓ AMB L'ALCALDE  
FESTA DE NADAL



# SERVEIS AVV CAL GRAVAT-BUFALVENT

## General

Adreça: Plaça de Cal Gravat nº2

Telèfon i  938770125

Correu: [calgravat@calgravat.org](mailto:calgravat@calgravat.org)

## Servei d'enterraments

Enviar un correu a  
[calgravat@calgravat.org](mailto:calgravat@calgravat.org)

## Secretaria

Dimecres de 9:30h a 14:00h

Dilluns a divendres de 17:00h a  
19:00h

### NOTA IMPORTANT:

El Whatsapp de la comunitat està limitat només a temes rellevants del barri i la vida veïnal

**AGOST TANCAT**

## Xarxes Socials

-  Blog: [www.calgravat.org](http://www.calgravat.org)
-  [aaw\\_cal\\_gravat](https://www.instagram.com/aaw_cal_gravat)
-  [www.facebook.com/aawcalgravat](https://www.facebook.com/aawcalgravat)
-  [https://twitter.com/aaw\\_cal\\_gravat](https://twitter.com/aaw_cal_gravat)

L'Associació disposa d'una **bústia** a la porta del local nº2 on es poden dipositar fulls d'inscripció, cartes, suggeriments, reclamacions...

**CESSIÓ DE MATERIAL:** A la pàgina web de l'AVV trobareu un catàleg amb el material que disposa l'AVV. Per més informació consulteu la pàgina web, truqueu o envieu un correu.

## Aquest butlletí el fem:

Rafael Guirado, Jesús Tejero, **Ana Sierra**, Vicente Penís, **Maria Garcia**, **Angelita Diaz**, **Maria Gonzalez**, Enric Martí, **Elena Sarri**, Josep Ignasi Padró, Joan Pérez, **Teresa Verde**, **Alba Colillas**

Organitzen:



PLA DE  
DESENVOLUPAMENT  
COMUNITARI FAVM

Col·laboren:



xarxa de  
biblioteques  
veïnals

Col·laboren:

Ajuntament



de Manresa



Generalitat de Catalunya  
Departament de Drets Socials



Agència de l'Habitatge  
de Catalunya

# CAL GRAVAT

*L'equip darrera de l'associació*



*RAFAEL  
GUIRADO*  
PRESIDENT



*JESÚS  
TEJERO*  
SECRETARI



*ANA  
SIERRA*  
TRESORERA



*JOSEP IGNASI  
PADRÓ*  
VOCAL



*VICENTE  
PENÍS*  
VOCAL



*MARÍA  
GARCÍA*  
VOCAL



*JOAN  
PÉREZ*  
VOCAL



*ELENA  
SARRI*  
VOCAL



*ENRIC  
MARTÍ*  
VOCAL



*ANGELITA  
DÍAZ*  
VOCAL



*MARIA  
GONZALEZ*  
VOCAL



*TERESA  
VERDE*  
BIBLIOTECÀRIA



*ALBA  
COLILLAS*  
DINAMITZADORA

# Editorial

Teniu a les mans una nova edició de la Revista del Nostre Barri. Amb aquest butlletí pretenem mantenir-vos informats i informades d'aquells esdeveniments més rellevants que han passat al nostre entorn i que puguin ser d'interès de tots vosaltres.

Hi trobareu ressenyes de les festes d'ençà de l'anterior butlletí, de les xerrades que hem tingut, algunes amb molta assistència i d'altres amb molt poqueta. De les autoritats municipals a qui hem convocat i que ens han visitat. Recomanacions d'una bona lectura i d'una bona caminada. Algun entreteniment per a passar l'estona i informacions diverses.

Ja veieu que hi ha una àmplia diversitat de treballs i col·laboracions.

Us animem a què hi participeu en l'elaboració de la vostra Revista. Tots i totes qui vulgueu podeu fer-nos arribar el vostre article que publicarem encantats.

Aquesta eina de comunicació que tenim és per a què tots i totes estiguem assabentats del que passa o ha passat al Barri.

Tanmateix, això no disminueix la importància que té l'Assemblea General que duem a terme un cop l'any.

L'Assemblea és i ha de ser el punt fort de la comunicació entre la Junta i els veïns i veïnes, ja que és allà on tindrem veu tots i totes i vot els que en siguem socis i sòcies, per a aprovar, si s'escau, els comptes econòmics i la gestió que hagi desenvolupat la Junta.

Així com també per a recollir tot allò que preocupa per a gestionar-ho davant de les administracions pertinents.

És per això que, ja des d'ara mateix, us animem a què vingueu a la propera Assemblea General que us serà convenientment anunciada al seu moment.

Tot l'equip de persones entusiastes i treballadores que formem la Junta de l'Associació us volem desitjar que passeu unes bones Festes de Nadal en companyia d'aquells que més estimeu i també que el proper any, que ja és a la cantonada, us sigui ben plaent. Que tots aquells desitjos i esperances amb què brindem es puguin fer realitat.

**BON NADAL I FELIÇ 2023**

*Rafael Guirado i Martínez*

# REUNIÓ AMB L'ALCALDE

A l'inici d'aquest nou moment que viu l'Associació, amb el canvi de Junta, hem volgut tenir una reunió amb l'alcalde de la ciutat, en Marc Aloy. Aquesta trobada es va poder materialitzar el passat dia 18 de juliol. A la reunió hi va assistir l'alcalde que va venir acompanyat de la regidora responsable de barris, la Núria Masgrau, i per part de l'Associació hi vam assistir tots els membres de la Junta que ens va ser possible.



No es tractava d'impressionar-los, sinó de transmetre'ls la idea de què volem ser un equip que treballarem conjuntament per tal d'aconseguir els objectius que ens fixem.

Ens ha semblat oportú tenir aquesta trobada per tal de presentar-nos i, sobretot, d'establir ponts de comunicació amb l'Ajuntament de la ciutat. Considerem que, en bona mesura, estem fent tasques que haurien d'anar en el mateix sentit. Les nostres, les de l'Associació, van encaminades a vetllar per la qualitat de vida dels nostres veïns i veïnes més propers, els del nostre barri. Les de l'Ajuntament, per les veïnes i veïns de tota la ciutat, de la qual nosaltres en som una part.

Aquesta va ser la capçalera amb la qual ens vam presentar a l'alcalde i la regidora, que van agrair aquesta nostra disposició i tarannà. Seguidament, i amb un to més reivindicatiu, vam fer-los avinents dels temes pendents i que ens són molt importants. D'aquests temes ja en tenen coneixement, per la tasca feta per les Juntes anteriors, i són conscients de què, tard o d'hora, s'hauran d'anar resolent:

- Problemàtica amb l'arbrat dels carrers.
- Urbanització de la Pl. Josep Ll. Sert.
- Condicionament de l'espai que ocupava l'Institut de Cal Gravat.
- Passarel·la al Pol. Ind. de Bufalvent.

Pel que fa a aquest darrer punt, el de la Passarel·la, l'alcalde ens va informar que ja hauria d'haver-se concretat. El problema ha estat que, pels sobrecostos derivats de l'encariment dels materials i de l'energia, el pressupost inicial i aprovat, ha quedat obsolet i cap empresa no s'hi ha presentat per a la seva execució. A hores d'ara està en fase de revisió, el pressupost, i es tornarà a presentar a concurs.

A part d'agrair-los la visita, esperem que es concreti en fets reals que ajudin a tenir i mantenir un barri en millors condicions. Compteu que, per part de tota la Junta, hi treballarem per tal de què així ho sigui.

# AMB ELS PREUS DEL GAS PELS NÚVOLS!!!

La pujada de preus de l'energia, en especial del GAS, són difícils de justificar. L'avarícia del sistema i de les persones que el sostenen ens ho expliquen amb causes/excuses molt diverses: problemes de subministrament, la guerra d'Ucraïna, els mercats internacionals, tot plegat barrejat amb l'irracional concepte de la pèrdua de confiança del mercat, que en part explica la vocació de covardia dels que acumulen diners i més diners.

Però el cert és que el GAS està pels núvols. Si volem estalviar ens toca revisar la tarifa que ens aplica la companyia subministradora; amb el mercat lliure desbocat, haurem de ser proactius, i mirar-nos amb lupa les diverses opcions. Sembla que la tarifa d'últim recurs, anomenada TUR, és una opció més segura, per obtenir els preus més assequibles en les nostres factures, és aconsellable, però, revisar-ho amb atenció. De fet aquesta recomanació és temporal, per tant, la TUR continuarà pujant en el futur, però ara ens permet obtenir un important estalvi.

Les condicions d'aquesta tarifa estan fixades pel Govern de l'estat. No s'estableix un preu determinat, sinó la fórmula en què es fixarà el preu en cada revisió.

La TUR, es revisa trimestralment (gener, abril, juliol i octubre).  
La TUR, no te permanència: es pot contractar i tornar al mercat lliure quan es vulgui.  
La TUR seria similar, en el mercat del gas, a la tarifa de preu regulat en el mercat elèctric (PVPC)

La mitjana anual per a una llar amb la tarifa TUR, amb un consum de 9.000 Kwh el cost seria de 723 €, en la millor tarifa del mercat lliure seria 1.516 €, si la tarifa no és de les competitives, el cost es pot multiplicar per 3 o 4. La tarifa TUR, la podem contractar tots els consumidors de manera presencial, per telèfon o per la Web. Quan els preus del gas tornin a la normalitat, i siguin competitius (que passarà temps!!) haurem d'estar pendents de les ofertes del mercat lliure.

Els preus actuals de la tarifa regulada TUR són:  
Tarifa RL. 1 consum fins 5.000 Kwh any terme fixa 5,03€ Kwh = 0,06355  
Tarifa RL. 2 consum entre 5.000 i 15.000 Kwh any terme fixa 9.52€ Kwh = 0,0607  
Tarifa RL.3 consum entre 15.000 i 50.000 Kwh any terme fixe 20.54 Kwh = 0,05853  
La tarifa TUR, només la poden oferir les comercialitzadores autoritzades, que són les del mercat regulat.

És molt possible que hàgim de fer un canvi, ja sigui de companyia comercialitzadora (si no estem en una de les quatre del mercat regulat), o si ja estem lligats a una d'elles, haurem de passar-nos a la marca blanca.

Les quatre companyies de referència, són:  
Companyia Grup Naturgy  
-Marca blanca: Comercialitzadora regulada Gas&Power  
Companyia Grup Endesa  
-Marca blanca: Energia XXI  
Companyia Grup Iberdrola  
-Marca blanca: Curenergia  
Companyia Grup Total Energies  
-Marca blanca: Baser



La tarifa TUR, és la mateixa per a totes les companyies de referència i en un màxim de tres setmanes han d'oferir el subministrament.

Aniria molt bé que les companyies fossin més transparents pel que fa a preus i tarifes, i que ens facilitessin a tots els consumidors la informació, per poder prendre les decisions què més ens convinguin, oimés tractant-se d'un subministrament bàsic!!

\*Les dades han estat extretes dels informes de l'OCU



# QUAN ACOMIADES UN ÉSSER ESTIMAT NECESSES UN SERVEI INTEGRAL

**TRIA Mémora Manresa,**  
l'única que ofereix tots els serveis en un mateix espai.

900 231 132 (24 h)  
[www.memora.cat](http://www.memora.cat)

**m**  
mémora

# FESTA DE SANT JOAN

El passat 23 i 25 de juny vam poder celebrar la festa d'estiu de l'associació, tenint com a eix central la ja tradicional Foguera de Sant Joan, sent aquesta una de les úniques que encara es fan a Manresa per aquestes dates.



Després de recollir la flama del Canigó i llegir el manifest, vam encendre la Foguera quan el sol es va pondre, cremant els mobles vells i materials combustibles, com a símbol de renaixement, regeneració i nous inicis. L'acte va està acompanyat del repartiment de coca, xocolata i moscatell, gràcies a la gentilesa de l'Hipermercat Carrefour.



La festa va finalitzar el dia 25 amb l'espectacle musical i de discoteca d'en Jordi Callau, que va omplir la plaça de música i dansa, un acte per a totes les edats.

Recordeu què diu el refrany: *'Qui encén foc per Sant Joan, no es crema en tot l'any'*



# CONCURS FOTOGRÀFIC

Aprofitant que s'acostaven dies de festa, vam organitzar un concurs fotogràfic, una iniciativa creada amb l'objectiu de donar visibilitat als espais i racons que tenim al nostre barri, la natura, el dinamisme, l'arquitectura, els jardins,... és a dir, tot allò que, molt sovint, ens passa desapercebut però que hi és present al nostre voltant.

Aquest certament va estar obert a qualsevol veí i veïna del barri sense límit d'edat.

El jurat, format per membres de la junta, ho va tenir molt difícil a l'hora de decidir, el guanyador d'aquesta edició va ser en Pep Moyano amb una imatge de la Foguera de Sant Joan.

**Fotografia guanyadora**



**Entrega del premi (una tauleta electrònica) a Pep Moyano**

**Fotografies presentades a concurs**



# TALLERS I CURSOS

Anglès



Pilates



Yoguïlates



Dibuix/Pintura



Labors/Costura



Ioga



Dansa tradicional i oriental



## NOVETATS

Guitarra



Tai-Txí



Informàtica/Mòbil



Podeu consultar els horaris i preus a la pàgina web de l'associació:

[www.calgravat.org](http://www.calgravat.org)

# CASALET D'ESTIU



Aquest passat d'estiu va tornar el Casalet d'Estiu, una iniciativa que ofereix l'associació de veïns/es per tots aquells infants del barri i de la ciutat. Durant l'última setmana de juny i tot el mes de juliol, els nens i les nenes que es van apuntar van poder gaudir de manualitats, jocs i dinàmiques acompanyats per un monitor de lleure.

Recordeu que per ser socis/es de l'associació teniu beneficis a les matrícules del casalet.



# XERRADES DE L'AVV

## A L I M E N T A C I Ó   S A L U D A B L E

El passat 27 de juny va tenir lloc al local de l'Associació un interessant xerrada sobre l'Alimentació Saludable. La Naila Guillén, nutricionista del CAP de la Sagrada Família, ens va anar analitzant els diversos grups d'aliments, els seus beneficis o els seus perjudicis segons els seus continguts o ingredients. Va fer especial èmfasi en dos dels aliments bàsics en la nostra dieta i dels quals, cada vegada més, se'n recomana la reducció del seu consum: la **SAL** i el **SUCRE**.



La sal que, històricament ha estat tan arrelada a la nostra alimentació arribant fins el punt d'esdevenir moneda d'intercanvi. De la sal se'n deriva SALARI, el que cobra una persona per fer una feina. Doncs la Naila va insistir molt en la necessitat de reduir el consum de sal. El sodi (principal component químic de la sal) i el potassi són dos elements químics fonamentals per a l'organisme, però el sodi ja el subministrem incorporat en força aliments, per la qual cosa no cal afegir-lo



Pel que fa al sucre, ens va mostrar, amb algunes gràfiques, el percentatge que contenen alguns dels aliments que prenem massa sovint i dels quals hauríem de prescindir al màxim possible. Ambdós aliments, el sucre i la sal, s'usen com a conservants d'altres aliments, aquest ha estat un dels motius principals de la seva extensió en la nostra dieta.

Pensem, per exemple, en els làctics, embotits, peixos, fruites, ... moltes vegades conservats en sal o en sucre. Una recomanació a la qual va recórrer en molts moments de la xerrada va ser la necessitat de què anem amb una lupa a l'hora de comprar per a així poder comprovar a les etiquetes els percentatges d'aquests dos ingredients. La lupa és perquè, en la majoria de les ocasions, no ens és possible llegir, a ull nu, aquests percentatges. Una altra recomanació que ens va fer la Naila va ser que, a l'hora de muntar el plat, procuréssim que la meitat fos de verdures, llegums, cereals, i l'altra meitat del plat de proteïnes d'origen animal (carn, peix, ous), d'hidrats de carboni (pasta). Això, sí, també va insistir en què la mida del plat no fos massa gran.

Finalment, va insistir en què no ens hem d'amoïnar excessivament pel pes, encara que sí que l'hem de controlar. El que és important és l'índex de massa muscular, dada que es pot obtenir amb un aparell exprés i del qual, dissortadament, no en disposen encara al CAP. Si, com es recomana, les persones adultes fem exercici diari, l'indicat sol ser d'una mitja hora diària, ens podem trobar que el pes es mantingui però que s'hagi produït un canvi, una transformació de la massa greixosa en massa muscular, la qual cosa és beneficiosa tot i la no pèrdua de pes. Vaja, tota una immersió des d'una perspectiva saludable en el món de l'alimentació del qual la Naila va fer evident que és tota una experta. Moltes gràcies a la Naila i esperem poder comptar amb ella en futures ocasions, perquè l'hora i mitja que va estar amb nosaltres va quedar curta



## S E R V E I S I R E C U R S O S A D O M I C I L I

El passat 5 d'octubre la Pilar Descalzo, treballadora social de l'Ajuntament de Manresa, va venir a informar-nos d'una qüestió que la majoria de nosaltres desconeixem. Es tracta dels Serveis i Recursos de què disposa el municipi de Suport i Ajuda per a les persones que els necessitin. No érem gaire els que vam poder escoltar la Pilar que, amb molt d'entusiasme, ens va anar desgranant quins són aquests Serveis i Recursos, a qui van adreçats i quines són les condicions que han d'acomplir per a poder tenir-hi accés.

La Pilar té el despatx a l'Ateneu Municipal de les Bases i sempre té les portes obertes per a rebre'ns i informar-nos directament segons les nostres circumstàncies personals. Animem a tots aquells i aquelles que pensen que hi podeu gaudir d'aquests serveis i recursos a què hi aneu a parlar amb la Pilar, segur que us atindrà amb molt de gust.



Dimecres 5 d'octubre a les 19 h  
al local de l'Associació de Veïns de Cal Gravat-  
Bufalvent (plaça de Cal Gravat, 2)

**SERVEIS I RECURSOS  
MUNICIPALS DE SUPORT  
AL DOMICILI**

A càrrec de Pilar Descalzo López, Treballadora Social de  
l'Ajuntament de Manresa





# ELISA ALTIMIRAS

## DIRECTORA DE L'IES CAL GRAVAT



### **Ens pots explicar la teva trajectòria professional?**

Sí i tant. Vaig començar de molt joveneta a fer de professora, sent mestre de primària de socials. Vaig treballar en diverses escoles i centres de la *comarca* i també del *Vallés*, era una època que es necessitaven molts professors. A més a més, vaig començar a formar-me com a geògrafa, vaig fer el curs pont a la UAB, en torn de vespre, i la llicenciatura i de mica en mica, amb esforç i il·l·lusió ho vaig aprovar.

Quan vaig saber que aquí al barri es faria un centre nou em va fer molta il·l·lusió poder treballar a Manresa, la ciutat on vaig néixer. Amb el Toni Massagú com a director, vam lluitar professorat i famílies per tirar endavant un institut que començava del no-res, en un barri també força nou. Temps després tinc el goig de poder dirigir el centre amb l'ajut de l'equip directiu.

El treball amb adolescents et fa pensar i valorar un cop has acabat la classe o bé un cop acabat el dia: "Per què m'han dit això? Per què aquesta classe no m'ha anat bé? O per què aquesta classe m'ha anat tan rodona? Com és que han suspès tots?" És important analitzar que passa i intentar per tu mateixa exercir l'esperit de millora i transmetre-ho a l'alumnat. Una classe és una obra d'art. No hi ha una d'igual ni hi ha cap professor que les faci igual. I els nanos et coneixen molt a través de les classes que fas, i acabes sent un referent i un influenciador, com un far al mig del mar.

### **Quina és la part més gratificant de la teva feina?**

El fet que estic formant adults, crec que és impressionant. Ser tutor individual per exemple, a part de tenir-los a classe, tenim més contacte amb l'alumnat i la seva família. Els alumnes et diuen què els passa i tu els dius què poden fer, els ajudes a créixer. En definitiva ajudar a formar persones, amb tot el que implica. Poder compartir amb les famílies aquest creixement i aprenentatge del fill o filla és molt important. Hi ha pares molt exigents que a vegades ofeguen els fills o pares que passen de tot, o pares sobreprotectors... tu acompanyes en tot aquest procés de creixement personal al mateix temps que les seves famílies.

### **Amb l'IES Cal Gravat conjuntament amb la nostra associació de veïns/es hem executat projectes conjunts, concretament el projecte del caminet i les escales de la zona verda de davant de l'institut. Què us sembla aquesta actuació un cop finalitzada?**

Doncs em sembla molt correcte i encertat. Crec que en aquest projecte es veu molt clar el concepte del territori viscut, només ho saben la gent que ho veu, que hi passa, que hi viu. Nosaltres vam canalitzar aquestes necessitats, veu parlar amb nosaltres, vem fer intercanvi d'idees i dades...

i estem molt contents del resultat. Sempre que sigui aportar per millorar hi estem oberts. Tan de bo sorgeixin més iniciatives així. Els nostre alumnat el fan servir. També es va fer la plantació d'arbres. L'institut estem a disposició del que calgui.

### **Quins projectes comuns creus que podem treballar conjuntament l'institut, l'associació i altres entitats de la zona en un futur?**

Per exemple, seria interessant treballar i donar vida al solar abandonat que tenim aquí a prop, i que està molt abandonat. Es podria fer un projecte per reavitalitzar-lo i recuperar les instal·lacions esportives que hi havia abans: les porteries, les cistelles de bàsquet...La gràcia d'aquesta zona és combinar diferents col·lectius, no només agafar el de joves, posar dues o tres pistes de petanca conjuntament amb alguna instal·lació per als joves. També es podria dedicar una zona a "pipican". En definitiva, hauria de ser un projecte intergeneracional per donar resposta a les necessitats del barri en les diferents edats.

### **Quines necessitats creus que té el barri de Cal Gravat-Bufalvent?**

Això crec que ho haurien de dir les persones que viuen al barri. Què passa amb aquest barri? Aquest barri queda una mica aïllat de Manresa, és perifèric però molt ben situat, queda molt a prop del Polígon Bufalvent, dels Mossos d'Esquadra, i compta amb zones verdes. Un dels problemes que veig és la problemàtica dels arbres i les arrels que aixequen les voreres. Alguna persona amb coneixements ha de saber com plantar bé els arbres i com s'han de cuidar perquè no passi això. S'haurien de posar espècies autòctones i mediterrànies adaptades al nostre clima.

### **Heu tret alguna experiència positiva de la pandèmia de la covid-19?**

El fet d'aturar-te, que la societat pari, et fa reflexionar i et fa pensar. Et fa veure quin és el teu lloc. A nivell particular ens ha fet més forts, la resiliència. A l'Institut estàvem molt preparats, sempre hem cregut molt amb la digitalització i això ens va salvar, es va fer molt acompanyament als alumnes, fèiem trucades, enviàvem correus... I l'equip de psicopedagogia van fer molta feina, fins i tot teniem professors repartint llibres a les cases dels alumnes.

### **Quin consell els hi diries a les generacions més joves? I al teu "jo" del passat?**

A les generacions més joves els hi diria que gaudeixin del dia a dia amb mesura, que sàpiguen i valorin el que tenen. I tenir la ment oberta sempre, escoltar la gent i què t'aporta, llegir molt, absorbir idees, gaudir de la natura... Jo no em penedeixo de res del què he fet en la meua vida, tot el que he fet m'ha portat a on sóc ara.

### **Entre el bloc d'estudis universitaris o les formacions professionals, cap a quin d'aquests dos es decanten els vostres alumnes?**

No hem fet cap estudi al respecte de l'alumnat quan acaba l'ESO, però hi ha de tot. Alguns opten per fer cicles o per algun curs que puguin optar per graduat o altres continuen cap a Batxillerat. Els cicles formatius cada vegada tenen més prestigi, i els porta al món laboral ben aviat.

### **Què es fa al vostre centre per treballar la inclusió de diversos col·lectius, ja sigui de diferents ètnies, nacionalitats, identitat de gènere, etc.?**

El centre està preparat i adequat, en una primera instància, per si hi ha alguna persona amb algun tipus de discapacitat motriu. També tenim l'aula d'acollida pels nois i noies que acaben d'arribar. Referent als elements de gènere i identitat tenim el Pla d'Acció Tutorial. Fem moltes xerrades i a part tenim Cultura Valors Ètics, és una hora que fem setmanalment en què treballem la coeducació. També tenim la tècnica d'integració social que ajuda a millorar la convivència.

**Moltes gràcies Elisa.**

# FEU-VOS SOCIS....!!!

**B**envolgudes famílies del Barri, ens agradaria poder comptar amb totes i cadascuna de vosaltres com a sòcies de l'Associació de Veïns i Veïnes per tal de millorar i solucionar les qüestions del dia a dia del barri que ens afecten a totes i a tots i, també, per a poder posar en marxa nous projectes i seguir impulsant els que ja tenim engegats.

El cost de fer-se soci és de només **18€** anuals per família.

**P**odem preguntar-nos quins avantatges ens pot reportar fer-nos socis :



- 1.** Prioritat en la inscripció als tallers, cursos o altres activitats.
- 2.** Gaudir de descomptes en els tallers, classes o altres activitats.
- 3.** Accés lliure a la biblioteca de l'Associació. Per cert, molt ben dotada tant amb llibres de consulta (enciclopèdies generalistes o temàtiques), com amb llibres de lectura.
- 4.** Accés lliure als ordinadors.
- 5.** Connexió wifi gratuïta.
- 6.** Atenció prioritària davant qualsevol problemàtica que es pugui tenir.
- 7.** Accés a la secció d'enterraments.
- 8.** Accés al préstec de material taules, cadires.... etc.
- 9.** Servei de fotocòpies i impressions a meitat de preu.
- 10.** Certificat digital de persona física
- 11.** Reserva pista polideportiva  
I, no per ser l'últim el menys important...
- 12.** Participació en un projecte col·lectiu per a ajudar a fornir un barri més confortable.



Si encara no sou socis, **animeu-vos!!!**

Us encoratgem a formar part de l'Associació. Volem sumar i seguir creixent com a Barri.

Aprofitem l'avinentesa per a saludar-vos cordialment.



# FULL D'INSCRIPCIÓ

## ASSOCIACIÓ DE VEÏNS DE CAL GRAVAT

[www.calgravat.org](http://www.calgravat.org) [calgravat@calgravat.org](mailto:calgravat@calgravat.org) 938770125

Si ho prefereixes pot fer tu mateix l'ingrés de 18€ al nostre compte bancari

Compte de socis **ES29 0182 4616 2502 0023 5014** (Quota socis, tallers..)

En el concepte, especificar el TITULAR i portar el justificant/rebut

En/Na \_\_\_\_\_

Domicili \_\_\_\_\_ Data de naixement \_\_\_/\_\_\_/\_\_\_

Tel. \_\_\_\_\_ e-mail \_\_\_\_\_

- Comunica a la junta de l'Associació de Veïns de Cal Gravat la seva sol·licitud d'inscripció com a soci de ple dret de l'esmentada Associació. **Quota 18€/any.**
- Comunica a la junta de l'Associació de Veïns de Cal Gravat la seva sol·licitud d'inscripció com a soci de ple dret de la **Secció d'Enterraments.\***

**\*És obligatori ser soci de l'Associació**

### DOMICILIACIÓ BANCÀRIA TITULAR

**Titular** \_\_\_\_\_ **DNI** \_\_\_\_\_

**Núm. De compte** \_\_\_\_\_

Autoritzo a apagar del meu compte a dalt indicat els rebuts presentats a cobrament per l'AV Cal Gravat-Bufalvent. \_\_\_\_\_ Signatura del titular del compte

Manresa a, de \_\_\_\_\_ 202\_\_\_

**COMPTE D'ENTERRAMENTS :** **ES70 0182 4616 2002 0526 5814**

AFILIATS D'ENTERRAMENTS QUE CONVIUEN AMB EL TITULAR

**(a omplir només en cas que es vulgui ser soci de la Secció d'Enterraments)**

Nom i Cognoms \_\_\_\_\_ Data de naixement \_\_\_\_\_

\_\_\_\_\_

\_\_\_\_\_

\_\_\_\_\_

\_\_\_\_\_

\_\_\_\_\_

\_\_\_\_\_

\_\_\_\_\_

\_\_\_\_\_

# LA CASTANYADA TERRORÍFICA



Si el 22 d'octubre estaves pel barri segur que vas sentir una oloreta de castanyes torrades i vas escoltar alguns crits. A què va ser degut? Doncs a la Castanyada Terrorífica!

Mentre que les nostres castanyeres repartien castanyes i begudes, el grup de joves artistes de **Manresa Teatre Musical** ens van delectar amb diversos espectacles i animacions a la plaça. Quan es va fer fosc, vam poder gaudir i passar molta por amb un passatge del terror dirigit per aquests mateixos joves del MTM. Us deixem algunes imatges de la festa i us animem a participar en futures edicions



# Lectura com a refugi

El primer que sentim és música, la música que fa el batec del cor de la mare. I aquest ritme ens acompanya al llarg de la vida.

Les cançons de bressol simulen la vibració del batec del cor per proveir al nadó de calma i abríc. Amb el pas del temps, aquestes cançons les convertirem en el conte d'abans de dormir. Fins que en un moment del camí, deixarem d'explicar un conte, deixarem de cantar, deixarem de compartir aquest moment amb els nostres infants. Serà substituït per històries que ens les explicaran fora de l'entorn familiar, però amb el desig inconscient de trobar el camí de retorn a la llar primigènia.

I es que el moment de la narració busca crear aquest vincle entre persones. Crear comunitat.

Busca donar una excusa per compartir, per ser i per estar. Compartir temps de qualitat. Estar presents amb els que ens envolten. Ser nosaltres mateixos i entendre'ns a través del que viuen i senten els personatges de les històries. Però també els adults requerim d'aquests moments. Tots gaudim de les bones històries...

Els instants en què compartim històries són un refugi, un recer, un abrígall on crear un cercle sagrat. Un espai on, a través de les històries, no passa res i ho passa tot. Com diu Gustavo Martín Garzo: "*Un cuento es una casa de palabras, un refugio frente a las angustias que provocan las incertidumbres de la vida.*"

Per tant, famílies, llegiu, expliqueu, canteu, i, sobretot compartiu.

Sara Mas



# PERQUÈ CAL UNA RESIDÈNCIA PÚBLICA PER A PERSONES GRANS AL XUP

A Manresa tenim un dèficit tan gran de places públiques, en residències, que genera una llista d'espera de dos anys, amb el patiment que implica, tant per a la persona afectada, com per a la família i cuidadors.

Actualment a Manresa disposem de 446 places, entre públiques, concertades i privades. Per la quantitat de població en edat de ser-ne usuària i partint una ràtio del 5% (percentatge recomanat per l'OMS), ens en caldrien 800 places per cobrir la demanda.

Urgeix incrementar amb un centenar de places públiques, per a poder començar a equilibrar aquest dèficit. Les places de residència pública es redueixen a les 58 de la Residència de La Font dels Capellans (que són gestionades per una empresa privada), la resta són concertades i en total sumen 226 places distribuïdes en diverses residències de titularitat privada, la majoria sense ànim de lucre. La resta 220 places són privades.

Tenint en compte els nivells de renda de la població, no es admissible que hi hagi el mateix nombre de places finançades amb diners públics que de privades, i menys en una població tan envellida com la de Manresa.

Per la quantitat de places concertades al Bages i les de la ciutat de Manresa, observem una forta diferència en el repartiment, que comporta una desigualtat rellevant en el territori. La capital, que és el municipi amb més massa crítica, i per tant amb més demanda, és de bon tros qui té menys concertació de places.

I aquesta no és una qüestió simplement numèrica, sinó també de model territorial. Com s'argumenta a la diagnosi del nou Pla Estratègic de Serveis Socials, l'envelliment demogràfic té conseqüències socials associades, com ara la dependència i la solitud no desitjada.

La manca de places públiques a Manresa comporta greus conseqüències per a les famílies manresanes: descapitalització de l'economia familiar quan les famílies han d'assumir els costos d'una plaça privada; dificultats per a assumir, a nivell familiar, els treballs de cures de les persones grans quan no es disposen dels recursos econòmics per pagar una plaça privada; foment d'un mercat de treball irregular quan les famílies busquen persones que els ajudin, que no sempre estan prou capacitades i que sovint es contracten sense condicions dignes; desarrelament de les persones grans quan les famílies es veuen obligades a buscar places fora de la ciutat, etc.

A Manresa, gairebé un 20% de la població supera els seixanta-cinc anys, i la tendència és que augmenti el percentatge de població envellida per l'efecte de l'anomenat baby-boom, pic de natalitat dels anys seixanta, en els anys vinents s'agreuja el dèficit de places.

La ciutadania a Manresa pateix un dèficit d'un 50%, què en els propers anys s'incrementarà si no hi fem res. Ens cal que la Generalitat, com a administració competent, entomi aquest repte, fent un canvi en la manera d'administrar els diners públics, assumint la construcció i la gestió de les residències, com a part de la solució.

La Generalitat de Catalunya que, malauradament en els últims trenta-cinc anys a Manresa, només ha construït una residència de 58 places, la política de concertar amb residències privades, amb ànim de lucre, o no, ens ha portat a un atzucac de conseqüències molt greus. Cal afegir-hi el descontrol causat, per l'impacte de la pandèmia.

Ha arribat el moment d'un canvi de model, no podem continuar refiant-nos només de la inversió privada, no podem continuar refiant-nos de la bona voluntat dels Ajuntaments, no podem continuar refiant-nos de les entitats sense ànim de lucre, ens cal prestigiar i basar les polítiques en la inversió pública i la gestió pública.





En aquests moments de dificultat econòmica, les administracions han d'ocupar-se de facilitar l'accés als ciutadans més vulnerables, com són la gent gran, a una etapa final de vida digna.

De cap manera hauria de continuar el desprestigi de la gestió pública, provocada en forçar l'assumpció de competències, amb poc finançament, com ha succeït en moltes de les residències públiques gestionades per ajuntaments.

Cal equilibrar el descontrol immens de dèficit de places públiques, perquè la Generalitat no vol ocupar-se de les seves responsabilitats i competències, traslladant-ne la solució a un sistema de concertació, que prioritza la gestió privada, basada, en la mercantilització del servei, i el rescat financer públic per equilibrar els comptes privats.

La concertació en mans privades, és una manera de finançar, amb diners públics, els beneficis privats. També és una manera de fer recaure part dels costos en la precarietat laboral, estalviant en salaris, contractant personal poc o gens qualificat, amb ràtios inadequades, etc.; i en altres pràctiques poc ètiques que, efectivament, redueixen costos, però també redueixen la qualitat assistencial.

El finançament del sistema en aquest període, en bona part se sustenta amb l'espoli dels estalvis familiars, el patiment dels usuaris i, de facto, les famílies més vulnerables en queden excloses.

Les famílies entren en un viacrucis d'espera, superior als dos anys, això vol dir que durant aquest període, cal afrontar la dedicació que requereixen les cures, o han de finançar els més de 2000 € mensuals que costa una plaça en residència privada.

Si continua la política actual de la Generalitat, la tendència a la mercantilització del sector s'accentuarà a Manresa, ja que els projectes privats iniciats fa poc, no trobaran prou mercat i buscaran captar diner públic, per garantir la sostenibilitat del seu projecte, cosa que produirà un empitjorament del model actual de privatització del servei.

**La Plataforma en Defensa de les Pensions i dels Drets de la Gent Gran** reivindiquem a la *Generalitat de Catalunya* com a administració competent:

- La construcció d'una nova residència per a gent gran als terrenys municipals del barri del Xup.
- Volem una residència de titularitat pública, amb gestió pública i amb un model d'atenció centrat en la persona.
- L'elaboració d'un pla que garanteixi a mig i llarg termini, la dotació de places suficients en proporció al progressiu envelliment de la població.
- Un pla d'actualització de la Residència de la Font dels Capellans, tant dels del punt de vista de la infraestructura (instal·lacions, cuina, sanitaris...) com dels del punt de vista de l'atenció als residents.

La nostra proposta per resoldre el tema de la residència per la gent gran al XUP, consisteix en el fet que les administracions col·laborin, que estableixin fórmules de cofinançament, com ara amb l'ajuntament a més de posar-hi els terrenys, n'assumeix una part del finançament.

El projecte té un cost total de 8 milions, que no suposa una despesa excessiva en els pressupostos de la Generalitat pel 2023.

Volem que, a mode de prova pilot, també n'assumeixi la gestió de la residència.

**Enric Martí Saumell**

Plataforma en defensa de les pensions  
públiques i els drets de la gent gran.

# BIBLIONIU

SAPS QUÈ  
ÉS EL *BIBLIONIU*?



La paraula *biblioniu* surt de la fusió de dues paraules: **biblio** (mot truncat de biblioteca) i **niu** (lloc de refugi per procrear i criar els fills).

Sota la premissa: "**Deixa un llibre i agafa'n un**" el **biblioniu** vol ser un espai d'intercanvi de llibres creat amb l'objectiu de fomentar la lectura entre tots els ciutadans i ciutadanes de Manresa.

Aquests nius de llibres estan repartits per 13 punts de la ciutat. El del nostre barri el podeu trobar a la plaça Cal Gravat, al costat del parc infantil. L'associació de veïns i veïnes s'encarrega de la seva cura i d'omplir-lo de llibres quan fa falta. Aneu a donar-li un cop d'ull!

Ajuda'ns a mantenir el *biblioniu* en bon estat i ple de llibres



# BIBLIOTECA VEÏNAL

Benvolgudes i Benvolguts

Fa un mes i mig que vam començar el servei de dinamització escolar i servei de préstec a la biblioteca del Barri. Es van fer les inscripcions i es van poder apuntar els nens i les nenes. Durant aquests dies ens hem adaptat tots, després de les vacances d'estiu, a la nova dinàmica del curs.

Durant el mes d'Octubre hem estat ajudant els infants tot preparant pancartes i dibuixos per a la **Castanyada Terrorífica**, així com decorant la biblioteca amb dibuixos de la estació de la tardor i també de halloween per ambientar-nos a aquesta època de l'any.



El mes de novembre, el dia commemoratiu dels drets dels infants, fem una activitat on posem un dibuix d'un paraigües que simbolitza la protecció i drets que haurien de tenir tots els infants del món i hi escriurem aquest drets.

Només ens queda per acabar desitjar-vos una bones festes i un any nou 2023!!



Teresa Verde, dinamitzadora de la biblioteca

# SECCIÓ D'ENTERRAMENTS

Estimats veïns i veïnes del Barri, fa més de **30 anys** que oferim el servei d'enterraments als socis i sòcies inscrits en aquesta secció i ens complau comunicar-vos que a l'Associació, a data d'avui, som més de **500** els beneficiaris d'aquest servei i volem seguir creixent.....



**Pels** que encara no hi formeu part, us fem saber que només es cobra una derrama quan tenim una defunció. En aquest cas es reparteix el cost entre tots els beneficiaris. En el cas que la família triï la incineració el preu sol voltar els **6€** per beneficiari, si prefereixen un enterrament el preu és d'uns **5€**. Aquest preu és orientatiu i depèn de la funerària triada per la família i del municipi on es produeixi la defunció. El servei cobreix les defuncions a tot Catalunya.



**Podeu** comprovar com aquests preus queden molt per sota del cost d'un enterrament quan aquest es fa de manera particular i, el que és més important, com més inscrits tinguem, més econòmic ens resultarà. Així és que, us animem a apuntar-vos-hi. Per a qualsevol aclariment no dubteu en posar-vos en contacte amb l'Associació.

Us hi esperem...!!



ELS BONS  
RECORDS  
VIUEN PER  
SEMPRE



Els moments de pèrdua són difícils. Son moments en els què es necessita tranquil·litat i estar acompanyat dels éssers estimats, sense preocupar-se del servei funerari. Per això fem tot el possible per tal que en aquests instants no li falti res. Deixi-ho a les nostres mans. Vostè pensi en els millors instants viscuts. Perquè els bons records viuen per sempre.

Tanatori

**ÀLTIMA MANRESA**

Carrer del Bruc, 11, 13, 08241 Manresa, Barcelona

- Sales d'ús privat per estar en intimitat amb els seus
- Còmode accés i aparcament gratuït
- Possibilitat de personalitzar els serveis funeraris

**ÀLTIMA**

[www.altima-sfi.com](http://www.altima-sfi.com)

# ANEM D'EXCURSIÓ:

## DE LA PLAÇA CAL GRAVAT A LA TORE SANTA CATERINA

Sortim de la plaça de Cal Gravat en direcció al passeig de Joan Miró i seguim el carrer de Josep Guitart de la Balconada, fins arribar a l'alçada del darrer bloc a l'esquerra, on agafarem un estret sender que comença al final del pàrquing de terra, a l'esquerra, entre uns arbres.



En pocs metres es converteix en una pista ampla que transcorre al costat d'unes baumes. Seguim per la pista i anem vorejant els blocs d'habitatges, que ens queden per sobre a la dreta, fins arribar a una cruïlla assenyalada amb un pal indicador, on agafarem el camí de les Inyigues, que transcorre al costat de l'històric camí del reg de Sant Pau. A 200 mts de baixada arribem a Sant Pau, girem a l'esquerra pel carrer de la Font dels Llops i a la primera cruïlla girem a la dreta.



Al final del carrer, un altre cop a l'esquerra, per anar a trobar la rotonda de la Ctra de Manresa a Abrera, que creuarem pel pas de zebra i anirem cap a l'esquerra per agafar la pista de terra que passa pel costat d'uns dipòsits rodons fins arribar sota del pont de la C-55 que creua el riu Cardener.



Nosaltres ho fem per sota, per la passera de Can Poc Oli. Ara girem a la dreta, passem sota el pont del ferrocarril i seguim pel camí de la dreta, fins arribar novament a un altre pont on, després de passar-lo per sota, ens trobem uns passos de formigó per poder creuar la riera de Rajadell, si té aigua.



Arribem a una ampla pista de terra i anirem cap a la dreta uns pocs metres fins arribar a la carretera, que deixarem a la nostra dreta, per enfilar el camí que transcorre entre terrasses fetes amb marges de pedra seca. Arribant a dalt tenim una bona vista de Manresa. Continuem la nostra ruta per un sender a la dreta que enllaça amb el Camí de les Pedreres, després de deixar enrere el Refugi els Quissos. Ara ja només queda seguir aquesta pista fins arribar a la cruïlla, senyalitzada, de la torre Sta Caterina.



Boniques vistes des d'aquí

La tornada la fem baixant fins al barri de la Guia, des d'on ens dirigirem a la passarel·la que ens permet evitar la carretera i creuar el riu pel Pont Vell. D'aquí pugem fins a la Cova de Sant Ignasi, carrer Nou de Santa Clara i... amunt, fins la plaça de Cal Gravat.



Distància: 8 Km  
Altitud màxima: 312 m  
Altitud mínima: 185 m  
Desnivell +: 209 m  
Dificultat tècnica: Fàcil



# CÓMO USAR un DESFIBRILADOR en 6 PASOS



Estos son los pasos a seguir para usar un desfibrilador correctamente:



1. Comprueba que se trata de una parada cardíaca. Antes de utilizar un **DEA** (desfibrilador externo automático), debes comprobar bien si es parada. Tendrás que hacer un **RCP** (reanimación cardiopulmonar) si ves que la persona no tiene pulso o no respira.
2. Intenta despertar a la persona. Es importante que compruebes que realmente está mal (por si se ha quedado dormida). Si no despierta, ve al paso 3.
3. Llama al **112** con el móvil y ponlo en **manos libres**, así los profesionales podrán acudir a dónde te encuentras con todo el equipo médico necesario. No te pongas nervioso e informa de tu nombre, lo que está ocurriendo y la dirección en la que te encuentras.
4. Realiza el **RCP**.
  1. **30** compresiones cardíacas y luego **2** respiraciones boca a boca (por cada 30 compresiones).
  2. **100** compresiones cardíacas por minuto. **Nunca más de 125**.
5. Usa un **DEA**.
  1. Si la persona está mojada, primero sécala. Comprueba bien que la persona está 100% seca, es muy importante.
  2. Luego enciende el **DEA** con el **botón verde**.
  3. Debes dejarle el pecho al descubierto.
  4. Luego, coloca los 2 electrodos, tal como indican los dibujos.
  5. Ahora es el momento de realizar el análisis con el **DEA**.
  6. En el caso de ser necesario, aplica una descarga eléctrica a la víctima con el **botón rojo** cuando la voz del **DEA** te lo indique.
6. Continúa realizando la **RCP** hasta la llegada de los profesionales sanitarios.

**DEA** instalado en plaza de cal gravat nº 5



# Records de les AULES OBERTES D'ESTUDI

Aquest estiu ens vam adherir a les Aules Obertes d'Estudi, una iniciativa que té l'objectiu de donar suport i fer acompanyament escolar a infants i joves des de 6è de Primària a 4t d'ESO durant l'estiu. Cada matí de dilluns a divendres de les 10h a 12:30h, diversos joves i adolescents del barri i de la ciutat en general van poder gaudir d'un espai d'estudi acompanyats de la monitora Lia Montalvo. Esperem poder repetir-ho en 2023!





# PRÉSTEC DE LLIBRES GRATUÏT

Utilitza aquest servei gratuït de l'AVV i gaudeix de novel·les juvenils, d'adults, contes infantils, llibres de consulta, narrativa, literatura, pel·lícules DVD...

**Tenim més de 5.000 exemplars**

PLAÇA CAL GRAVAT LOCAL N°2

Associació de veïns/es de Cal Gravat-Bufalvent  
[calgravat@calgravat.org](mailto:calgravat@calgravat.org) - **938770125**

# CERTIFICADO DIGITAL de persona física

Como obtener tu **certificado digital** de persona física, fácilmente en tu ordenador, **gratis** y sin desplazarte...

**Pero antes aclaremos dudas....**

**¿Qué es el certificado digital...?**



El certificado digital es un **documento electrónico en forma de fichero**, que identifica a una persona mayor de edad con una clave y le **permite hacer trámites por internet**.

El certificado tiene un periodo de **vigencia de cuatro años** y puede solicitarlo cualquier persona **mayor de edad** con su **DNi**e ( conociendo la clave del mismo ) a través de la página web de la **FNMT** <http://www.fnmt.es>



**¿Para qué sirve el certificado... ?**



El certificado digital sirve para realizar muchísimos trámites a través de internet, nos ahorra tiempo y además podemos firmar cualquier documento ( autofirma, prosafirma...etc ) con nuestro certificado digital y la firma tiene la misma validez que si se realiza la firma de forma presencial.

**¿Donde se obtiene el certificado digital?**

La obtención es **inmediata** con tu **DNi**e desde <http://www.fnmt.es> , como persona física, una vez solicitado el certificado nos envían al instante un correo electrónico con el código de solicitud, el proceso esta muy bien explicado y resulta mas sencillo



que otros años, nos permite además hacer una **copia de seguridad** del certificado en el ordenador, pudiéndola exportar a un dispositivo de almacenamiento externo.



**¿Qué trámites puedo hacer con el certificado digital?**

Consultar tu inmueble / expedientes en la



Acceder y consultar tu datos, pruebas e historial médico en [la meva salut](#) **CATSALUT**

Presentar reclamaciones y recursos.



Actualizar domicilio, ver tu permiso de conducir, tus vehiculos, consultar tus puntos, pagar multas en la DGT.



Consultas y trámites de subvenciones. La tramitación de las subvenciones se agiliza por este método.



Pedir certificado de empadronamiento, completar datos del censo de población y viviendas....etc.



Firma y presentación electrónica de documentos y formularios oficiales.

Obtener informe de vida laboral, tarjeta de asistencia sanitaria europea, actualizar domicilio, telefono...etc



**Gestionar asuntos en el SOC.** Tener que ir a la oficina de desempleo para sellar la tarjeta del **paro** es una de las funciones que te evitas ahora con el certificado.



**Gestionar el borrador y la declaración de la renta..... etc etc**



Como **novedad este año 2022** ayudamos a todos nuestros socios a obtener el certificado digital desde la AA.VV. si estas interesad@ envianos un whatsapp al **938770125** ó un correo a [calgravat@calgravat.org](mailto:calgravat@calgravat.org) con tu nombre y teléfono para concretar cita.



FESTA DE NADAL DE L'AVV DE  
CAL GRAVAT-BUFALVENT

# CAGA-TIÓ

T'esperem al local n°2 de la Plaça Cal Gravat

**22**

**DESEMBRE**



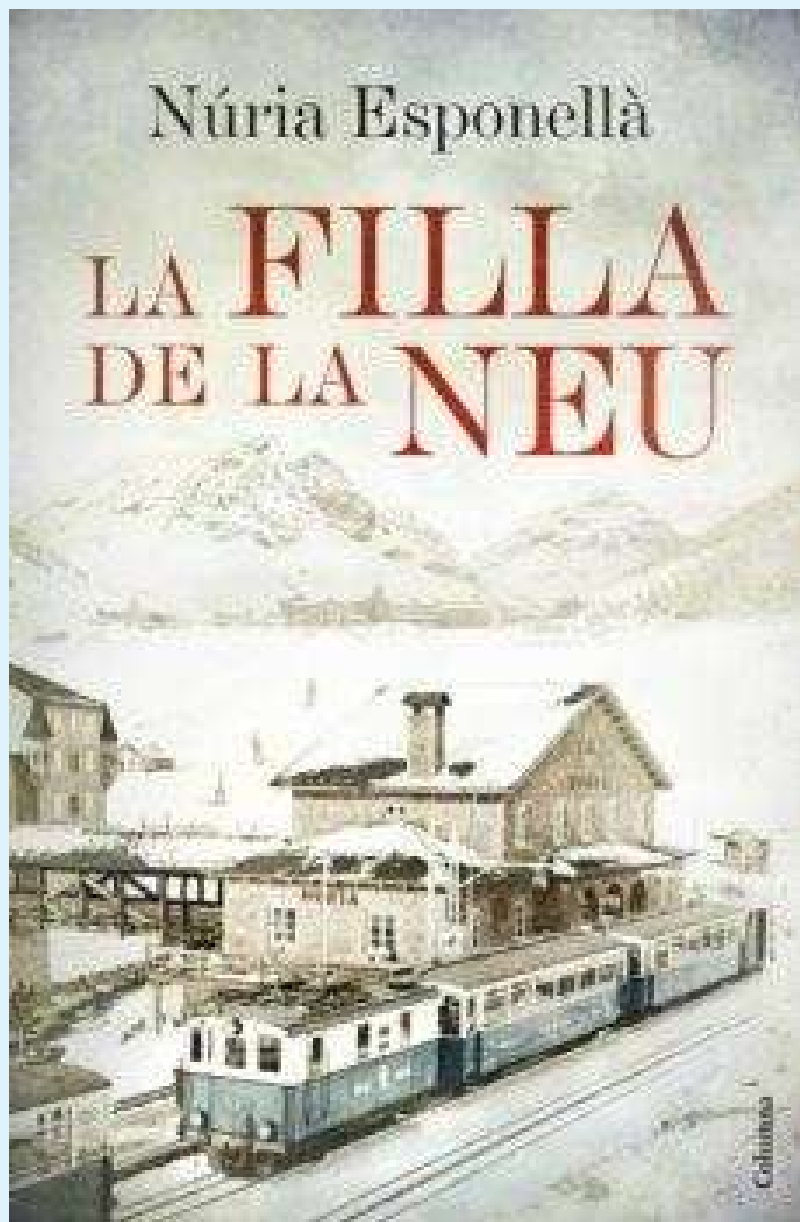
**17:00**

**HORES**

- Vine a fer cagar el tió
- Coca i xocolata desfeta  
pels infants del barri



# LA FILLA DE LA NEU



**Autora : Núria Esponellà**

**Editorial: Columna**

**Any d'edició: 2016**

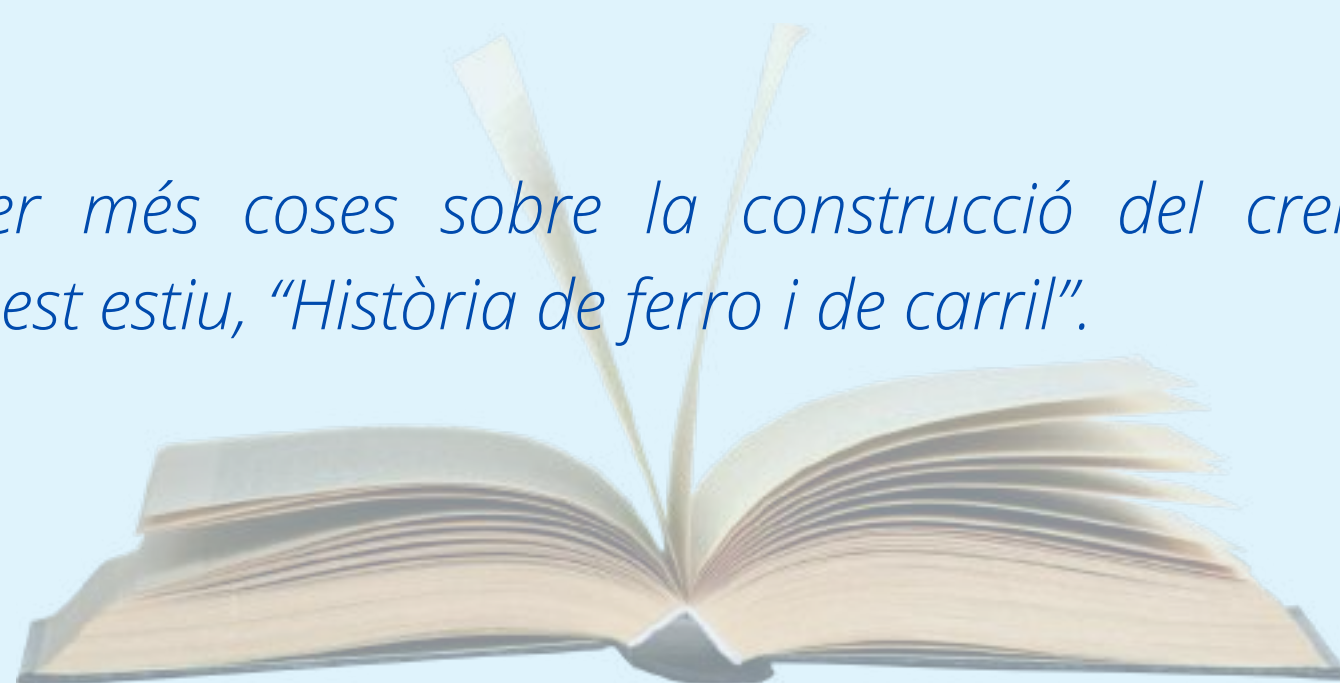
Núria Esponellà és professora i escriptora. Autora de poemaris i novel·les ha publicat diversos llibres. També ha col·laborat amb diferents diaris i programes de radio.

L'argument d'aquesta novel·la té com escenari un lloc singular del nostre país i un fet real, la construcció del tren cremallera de Núria a finals dels anys 1920. Des de l'actualitat en Marçal, net dels protagonistes, va desgranant a través d'entrevistes als seus avis la seva trajectòria. Contrasta les seves vivències amb la història d'amor i de grans sacrificis que van viure els seus avis.

La Joana és filla d'un pastor de Ribes de Freser que fa de cambrera a l'hostatgeria de Núria. Aquesta feina li ofereix la possibilitat d'aprendre a esquiar, cosa que als anys 20 era excepcional que fessin les dones, i convertir-se en monitora d'esquí. A l'hostatgeria coneix a l'Enric, un enginyer tècnic del cremallera, provinent d'una família benestant, competent i respectat per tothom; i s'enamoren. A través de les seves vivències ens endinsem en les dificultats que va comportar la construcció cremallera, va ser l'obra d'enginyeria amb més metres d'altitud de tota la península. La perforació dels túnels, obrir camí per pujar els materials, treballar els mesos de neu i glaçades, va ser tota una odissea. I també de les repercussions que la guerra civil i la segona guerra mundial van tenir en els personatges.

L'autora destaca dels protagonistes l'actitud enfront les situacions complexes que la vida ens planteja.

*PD Si us interessa saber més coses sobre la construcció del cremallera podeu buscar el documental, estrenat aquest estiu, "Història de ferro i de carril".*



**Elena Sarri**



# ENTRETENIMENTS

**ESTEM DAVANT D'UN QUADRAT MÀGIC. DE QUADRATS MÀGICS COM AQUEST N'HI HA MOLTS. EN AQUEST CAS US PROPOSEM QUE FEU EL SEGÜENT**



1. Encercleu un número qualsevol.
2. Ratlleu tots els números que quedin a la mateixa línia i a la mateixa columna del quin heu encerclat.
3. Encercleu un número dels que quedin.
4. Ratlleu tots els números que quedin a la mateixa línia i a la mateixa columna del quin acabeu d'encerclar.
5. Repetiu fins que quedin sis (6) números encerclats.
6. Sumeu aquests sis números.
7. Quant us dóna aquesta suma?
8. Repetiu l'exercici amb uns altres sis números.
9. Quant us dóna la suma d'aquests sis números?

5	2	6	3	1	4
9	6	10	7	5	8
6	3	7	4	2	5
8	5	9	6	4	7
4	1	5	2	0	3
7	4	8	5	3	6

**AQUÍ TENIM TRES ENUNCIATS FALSOS:**

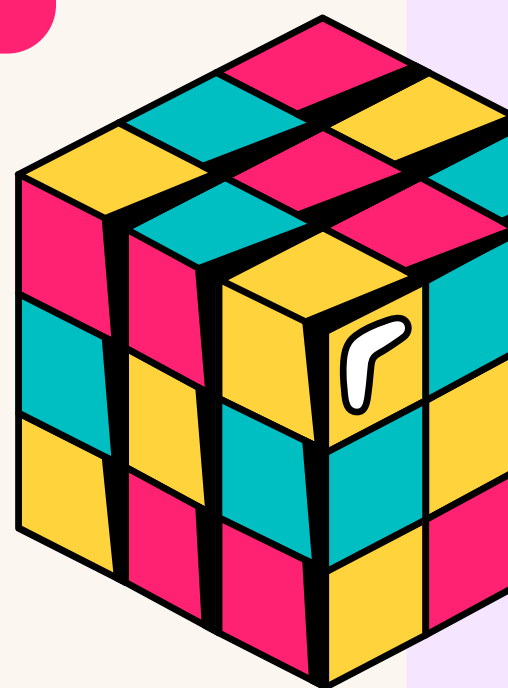
$$2+2=4$$

$$3 \times 6 = 17$$

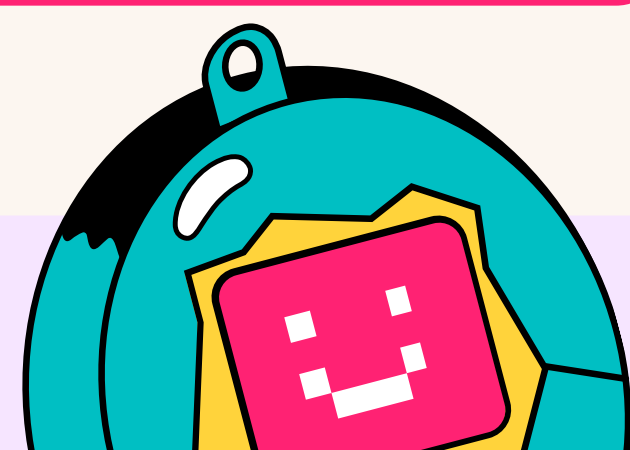
$$8/4=2$$

$$13-6=5$$

$$5+4=9$$



**POTS EXPLICAR QUÈ PASSA?**



# 66

**La vida tan sols pot ser entesa mirant enrere, però només pot ser viscuda mirant endavant.**

*Søren Kierkegaard (filòsof danès del s. XIX)*





US

DESITGEM

UN BON

NADAL

DESEMBRE 2022

